

Bretagne rurale et urbaine
pour un développement
durable

Breizh ar maezloù ha maezkérel
evit an diorren padus



► Silifac (56)

La nouvelle épicerie - bar «la Belle Époque» redonne du souffle en cœur de bourg

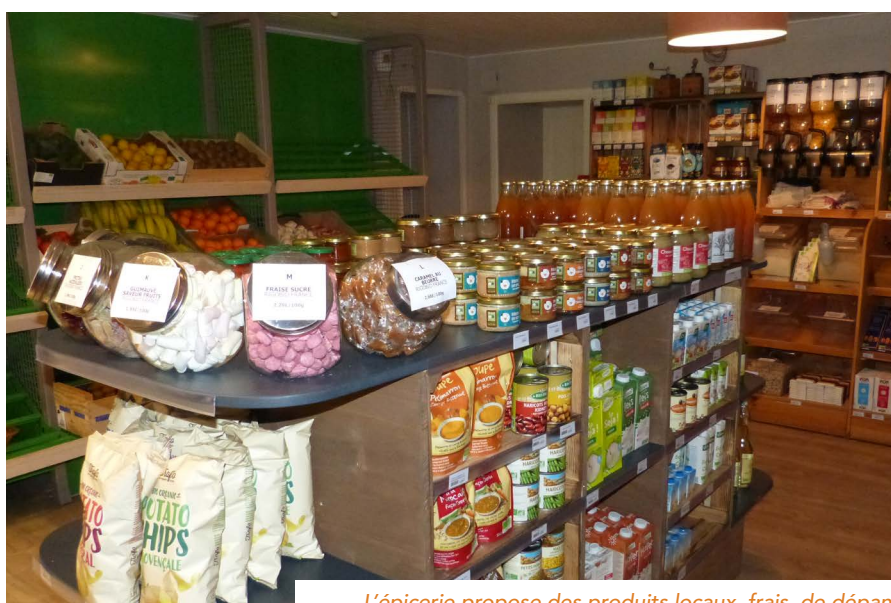
Après neuf mois de fermeture de l'épicerie-bar « Chez Véro » tenue par un couple de la commune depuis de nombreuses années, la nouvelle épicerie «La Belle Époque» a ouvert ses portes le 1^{er} février 2019 grâce à un fort investissement des élus et des porteurs très motivés.

Silifac, 464 habitants, est située en Centre Bretagne à mi-chemin entre Pontivy et Rostrenen. Commune pionnière en matière de développement durable, les élus ont porté des projets qui dynamisent cette petite commune rurale : le PAPI (domicile partagé pour personnes désorientées), la MAM (maison des assistantes maternelles) éco-construits ou l'éco-lotissement... On y compte 50 nouveaux habitants en 2018 (23 familles d'actifs et de retraités), le maintien de trois classes depuis plusieurs années, le changement de gérant de la crêperie-gîte d'étape à Pont Samoël et l'ouverture d'un deuxième garage automobile en 2019. Finalement, l'éco-lotissement se porte bien et la bonne ambiance est revenue après quelques années difficiles. L'ouverture d'un deuxième bar-salle de concerts dans le bourg est aujourd'hui envisagé. La commune va remettre en route la MAM (inauguré en 2016) qui était en difficulté pour des raisons administratives afin de répondre à un besoin criant des habitants.

Dans ce contexte, les élus ont pris à bras le corps le projet de rouvrir l'épicerie-bar en 2019.

↗ Retour sur la fermeture de l'épicerie

Début avril 2018, la gérante et propriétaire du bâtiment ferme la porte du commerce, pour raison de santé. Cette fermeture très rapide ne permet ni de trouver des repreneurs pour le commerce ni



L'épicerie propose des produits locaux, frais, de dépannage, en vrac pour tous les besoins

d'acheteur pour les murs comprenant le commerce (bar et épicerie) au rez-de-chaussée et un logement à l'étage. Dans le même temps, un jeune couple venu de Savoie vient de s'installer sur la commune dans une ferme : le mari assure du maraîchage bio alors que la femme a une longue expérience en gestion de commerce (bio/local notamment). Ils envisagent de créer un espace de vente à la ferme pour écouler leur production. Pour les élus, ces nouveaux arrivants sont une aubaine... Ils les sollicitent pour leur proposer une solution pour pallier le manque soudain de commerce et tester leur concept de vente directe. Le couple répond favorablement et avec enthousiasme à la demande et, avec les élus, met en route un petit marché en cœur de bourg dans la

Les coûts



ÉTABLISSEMENT
PUBLIC FONCIER
DE BRETAGNE

Dépenses

Achat du bâtiment..... 103 K€
Travaux commerce pris en charge gérants..... 25 K€
(beaucoup d'auto-construction)

Recettes

EPF (portage 7 ans*)..... 103 K€
Loyers mensuels 2 400 €/an
*jusqu'en 2025 ■

salle du conseil de la mairie. Le marché rencontre tout de suite un très grand succès et s'étend rapidement aux autres producteurs locaux, augmentant ainsi l'offre et fidélisant la clientèle locale. C'était en quelque sorte une préfiguration de la future épicerie.

➤ Acheter les murs du commerce

La commune propose alors à l'ancienne gérante de l'épicerie/bar de racheter son commerce et convainc l'EPF Bretagne d'en faire le portage financier (103 K€) pour son compte pendant sept ans. Le rez-de-chaussée va ainsi pouvoir être loué aux nouveaux gérants alors que l'étage reste provisoirement occupé par l'ancienne gérante, qui bénéficie d'un contrat d'occupation à titre gracieux pendant plusieurs mois, lui permettant d'avoir le temps de trouver un nouveau logement. Dès la fin du printemps, c'est chose faite, et l'appartement est ainsi mis à disposition des commerçants locataires, comme logement de dépannage.

Le service économique de Pontivy Communauté, sans perdre de temps, a accompagné les commerçants dans l'élaboration de leur projet.

“ Cette réussite est aussi l'aboutissement d'années d'implications et de choix pour rendre la commune accueillante pour ce type de projet. L'image de la commune est très positive. ”



Serge Moëlo,
maire

➤ Rafraîchir le local et le personnaliser

Le bâtiment est en bon état et fonctionnel pour accueillir un nouveau commerce. Le jeune couple saisit donc cette occasion d'y installer une nouvelle épicerie/bar et signe un bail avec la mairie. Ils paient un loyer mensuel de 200 €, hors charges (électricité, eau, téléphone...) et choisit d'y effectuer des travaux d'aménagement, à ses frais (25 K€). Il refait tout l'aménagement intérieur en privilégiant des matériaux chauds et accueillants : bois (parquet, étagères, mobilier), pierres apparentes... Il ne touche pas à la partie bar aménagée de manière correcte qui reste telle quelle mais retravaille les locaux de stockage. À l'extérieur, il rajoute une simple plaque avec le nouveau nom. Le logement de l'étage est très sommaire mais reste en l'état. « La Belle Époque » ouvre ses portes le 1^{er} février 2019.



Les gérants ont investi les lieux avec goût !

➤ Fonctionnement et gestion

Les nouveaux gérants se fournissent auprès de producteurs locaux et bio et passent contrat avec l'entreprise de distribution « Biodis » qui alimente exclusivement les petits commerces. Ils privilégient les produits en vrac (coûts et déchets moindres). Le pain vient d'une boulangerie de Plouguernevel et deux boulangers bio locaux fournissent aussi leur production plusieurs fois par semaine. Les heures d'ouverture sont importantes : 6 j par semaine (fermeture le mercredi) et 8 à 10h par jour. La gérante y travaille 80h hebdomadaires et ils ont attendu 9 mois avant de pouvoir sortir un 1^{er} vrai salaire alors que les recettes dépassent les prévisions. « On est vraiment contents d'être là, c'est une chance pour nous qu'on n'avait pas imaginée en venant s'installer sur la commune ! » s'expriment-ils. « On se donne 1 à 2 ans pour stabiliser les choses ».

➤ Le bourg revit !

Neuf mois après son ouverture, ce commerce a considérablement redynamisé la vie locale. La sympathie des commerçants, ce concept « zéro déchets », le bio et le local, la production du maraîcher lui-même, proposés sans esprit clivant, entraînent une fréquentation diverse et le bar apporte une dimension conviviale (concerts et bœuf musicaux) très appréciée. ■



le bar chaleureux est resté « dans son jus » comme du temps de « Chez Véro »

CONTACT :

« La Belle Époque », Épicerie & Bar – 02 97 27 60 11
Serge Moëlo, maire - 02 97 27 60 13 - mairie-silfiac@wanadoo.fr

BRUDED est soutenu par :

