



Bretagne rurale et urbaine
pour un développement
durable

Breizh ar maezioù ha maezkerel
evit an diorren padus

Bienvenue à l'assemblée générale de BRUDED !

► *Le 29 mai 2024 à Lauzach (56)*



BRUDED bénéficie du soutien technique et financier de :



Mot d'accueil



► **Annie Bras-Denis et Isabelle Joucan**
coprésidentes

Quelques mots sur Lauzach (56)



► **Patrice Le Penhuizic**
maire

Faisons connaissance !



► **Maiwenn Magnier**
chargée de développement BRUDED

Programme de la journée

8h15 : Accueil café/émargement

9h : Mot d'accueil

9h15–11h : Assemblée générale statutaire et élection des membres du CA

11h–12h30 : Visites de Lauzach

12h30–14h15 : Repas

14h30–16h30 : Forum des initiatives et des partenaires

16h30 : Présentation des nouveaux membres du Bureau et Mot de clôture

Rapport moral 2023

► **Annie Bras-Denis et Isabelle Joucan**
coprésidentes

Une stabilité du nombre d'adhérents

à mi-mandat

➤ 274 adhérents :

- 267 communes
- 7 communautés de communes

➤ 17 adhérents supplémentaires

- dont Montfort Communauté
- 12 désadhésions

➤ Répartition des adhérents

- 75 % : - 3000 hab.
- 16% : 3 à 5000 hab.
- 9% : + de 5000 hab.



Trois nouveaux axes de travail

pour faire encore plus réseau

« Comment faire encore plus réseau
à 250 voire 300 communes et intercommunalités ? »

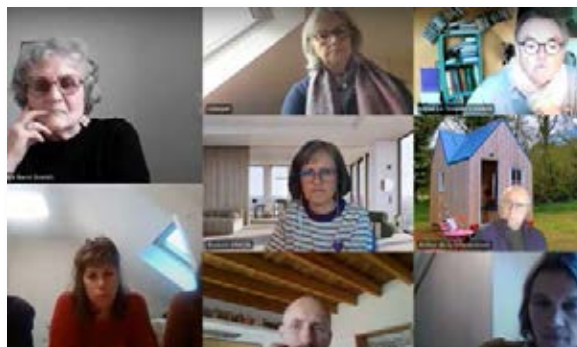
Assemblée générale à Crac'h – 20 mai 2020

**1/ Renforcer
l'interconnaissance
entre élus de proximité**



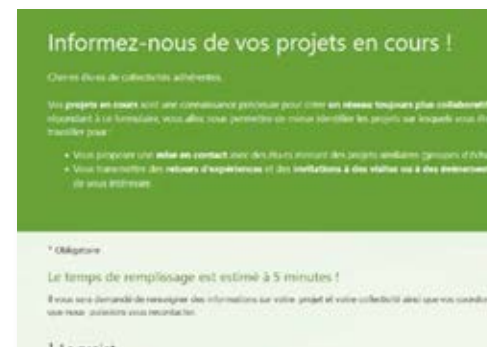
Les cafés BRUDED

**2/ Développer de nouveaux
modes d'accompagnement
collectifs**



Les Groupes d'échange thématiques

**3/ Faciliter la capitalisation
des expériences par les
collectivités elles-mêmes**



Des formulaires

Agir pour les transitions

avec nos partenaires techniques

Transition énergétique

Mobilités
décarbonées

Sobriété foncière

Restauration collective
bio et locale

Aménagements
d'espaces de nature

Foncier agricole

Gouvernance
municipale

Culture en milieu rural

Rencontres,
visites, ...



EPCI adhérents



Avancer main dans la maison

avec nos partenaires financiers

➤ Le contrat de plan État-Région



➤ Les enjeux de transition



➤ Les coopérations urbain-rural



➤ Les solidarités territoriales



L'équipe salariée



● **Camille Ménéec**
Chargée
de développement



● **Rozenn Simon**
Chargée
de développement



Margot Auvray
Chargée
de communication



Meriem Mansour
Chargée
de suivi administratif

Rapport moral 2023

Échanges et vote

Rapport d'activité 2023 et projets 2024

► **Ivana Potelon et Mikael Laurent**
Codirecteurs de BRUDED

Les grands axes de travail

Les dynamiques
de centres-bourgs

L'emploi
dans les territoires

Les transitions



Les gouvernances
et coopérations



Les actions

Définies annuellement
par le conseil
d'administration

Collectivités
adhérentes

Partenaires
financiers

Réseaux
techniques



Programme d'action annuel

Cycle régional
de visites

Rencontres
régionales

« Nous voyons un enjeu régional sur ce sujet, que pourrait faire BRUDED pour aider les élus à avancer ? »

Demandées par
une collectivité
adhérente



Visites au fil
de l'eau

« Nous avons un projet de rénovation d'école, BRUDED peut-elle nous organiser une visite ? »

Proposées par
une collectivité
adhérente



Inaugurations
ouvertes au réseau

« Nous allons inaugurer l'aménagement du bourg et souhaiterions ouvrir l'évènement à d'autres élus »

Les événements en chiffres

Les rencontres régionales

Défricher des sujets, échanger des bonnes pratiques, s'outiller



Rencontres 2023

➤ **SCoT, PLUi, ZAN : Quel avenir pour habiter et travailler dans les bourgs ruraux ?**
à Saint-Brieuc-de- Mauron (56)

Témoignages du Pays de Rennes et du Pays Centre Ouest Bretagne, 3 ateliers

« Ce n'est pas le nombre d'hectares imperméabilisé qui fait l'attractivité d'une commune »



➤ **Restructuration et densification des zones d'activités économiques**
à La Mézière (35)



Témoignage du Val d'Ille-Aubigné, du CEREMA et de Rennes Métropole, 3 ateliers

« Le territoire était vu comme un support d'accueil des entreprises. Le ZAN invite les élus à replacer l'économie comme un sujet de politique locale. Cela réinvestit l' élu dans son rôle d'animateur du territoire. »

Rencontres 2023

➤ **Covoiturage du quotidien**
à Plélan-le-Grand (35)

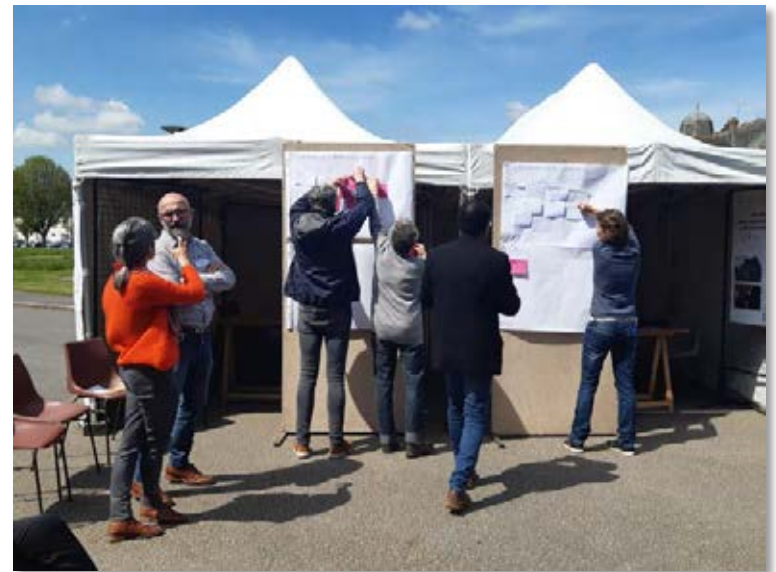


Témoignages de Vitré Communauté,
Brocéliande Communauté et Rennes
métropole

« Amener des transports en commun dans les communes rurales coûte cher, la solution du covoiturage spontané s'appuie sur les véhicules déjà présents et sur la solidarité »

➤ **L'Assemblée générale**
à Rostrenen (22)

Forum des initiatives et des partenaires,
Ateliers énergie / eau / foncier, visites



Rencontres 2024

➤ **Tiers-lieux
et collectivités**
à Rennes (35), le 5 mars



« Nous accompagnons la dynamique culturelle pour créer un élan et permettre aux personnes et associations engagées de libérer leurs énergies pour la communauté »

➤ **Éco-construction
et collectivités**
à Rennes (35), le 13 juin



LE PRINTEMPS
#5 DE L'ÉCO-
CONSTRUCTION
à la construction durable



« Le choix de la paille et de la terre est un 'invariant' du projet, depuis le début. Il symbolise notre volonté de privilégier des ressources locales et durables. »

➤ **Logement**
5 rencontres en novembre

Quelles actions concrètes des collectivités pour répondre à la crise du logement ?

« Nous avons négocié avec les bailleurs pour qu'ils interviennent sur notre commune »

« Nous avons beaucoup travaillé pour trouver l'équilibre économique de l'opération »

Le regard de nos partenaires



► **Laurence Fortin**
*vice-présidente Territoires, économie et habitat
à la Région Bretagne*

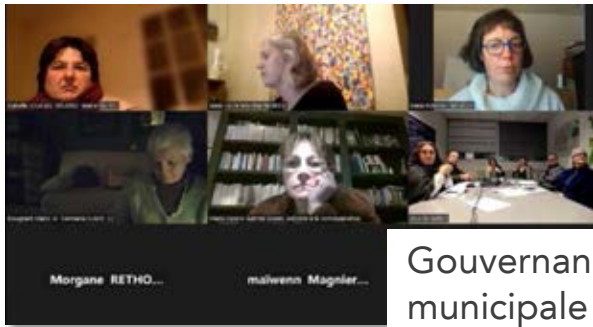
Les cycles de visites et les visites à la carte

Donner à voir, partager les modes de faire



Les cycles de visites et les visites 2023

➤ 4 cycles régionaux de visites



Gouvernance municipale



Renouvellement urbain et densification des centres-bourgs



Sobriété énergétique et énergies renouvelables



La culture comme levier de développement local

➤ **Mais aussi** : habitats légers et réversibles, éco-lotissements, aménagements d'espaces naturels, restauration collective bio et locale...

Les cycles régionaux 2024



1. Planter des arbres pour demain
Gestion écologique des espaces
verts et implication des habitants

2. Éco-construction et éco-
rénovation de bâtiments publics
6 visites du 16 mai au 12 juin

*« En Bretagne, le chêne pédonculé n'a plus d'avenir.
Nous préconisons de le remplacer par le chêne vert ou le chêne sessile »*

Les cycles régionaux 2024



3. Aménagements de bourgs et cours d'écoles végétalisées
8 visites du 8 juin au 4 juillet

4. Mobilités douces : liaisons cyclables inter-bourgs et mobilités actives
4 visites en octobre

Le regard de nos partenaires



► **Éric Fisse**
directeur de la DREAL Bretagne

► **Jacqueline Roisil**
directrice de l'ADEME Bretagne

La capitalisation des expériences

➤ 127 nouvelles pages projets

➤ 22 nouvelles vidéos, dont :



10 entretiens d'élu·es



5 vidéos sur le renouvellement urbain



➤ Favoriser une agriculture durable



Envoyé à toutes les communes et intercommunalités

La communication en 2023



Nos mails arrivent dans les indésirables ?

- Clic droit
- « Ne jamais bloquer le domaine de l'expéditeur » ou « Ajouter aux contacts »

- 38 000 visiteurs sur bruded.fr
- 7 500 abonnés aux Brèves mensuelles
- 5 300 abonnés sur les réseaux sociaux
- + 65% d'abonnés sur le réseau LinkedIn

- Un travail de sécurisation pour se prémunir contre les cyber-attaques

Un rayonnement en Bretagne et ailleurs



➤ 18 interventions



➤ 245 réponses à des sollicitations



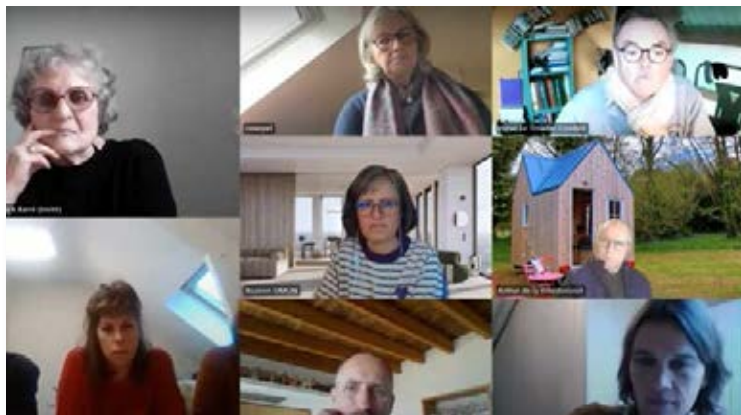
➤ 8 contributions ou participations à des groupes de travail



➤ Un inter-réseau

Nouveaux modes d'actions

Faire toujours plus réseau



Des actions adaptées à vos disponibilités

➤ Des visites le soir et le samedi matin

➤ Un cycle hivernal de « visios-flash »
1h toutes les 2 semaines / disponible en replay



Des témoignages d'élus

Finances communales de la gestion aux projets, salariat de médecins, logements durables, restauration scolaire locale et durable



Des synthèses thématiques

Habitat léger, eau, démarches participatives, soutien à l'installation agricole

Les cafés BRUDED

Des moments **conviviaux** entre **adhérents de proximité** : découvrir les projets de ses voisins, partager des démarches, mieux se connaître

➤ **De petites groupes de 15 à 20 élus**

➤ **Des échanges sans ordre du jour, sur les projets des participants**

➤ **Trois « cafés BRUDED » en 2023, et d'autres organisés en 2024**
*Des échanges sur près de **300 projets***



Les groupes d'échange thématiques

Des échanges entre porteurs de **projets similaires** : s'entraider, lever les difficultés et trouver des **solutions** collectivement

➤ **Habitat léger (2023 et 2024)**

➤ **Communes nouvelles (2024)**

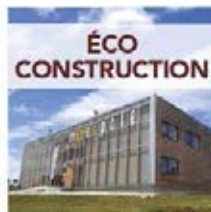
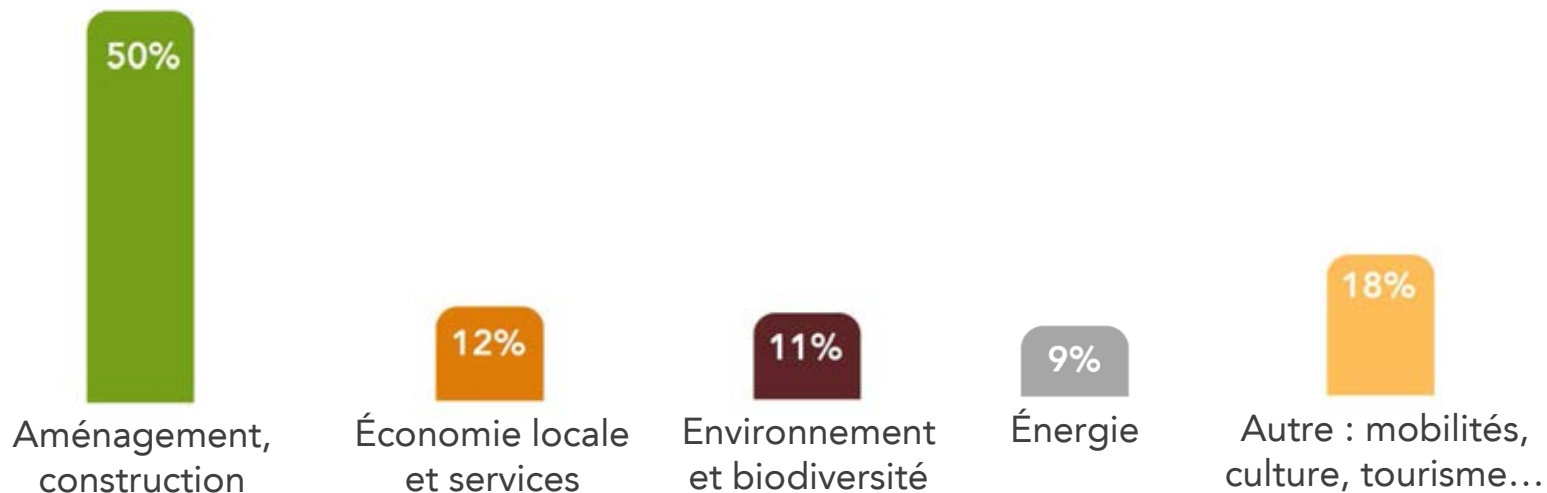
➤ **Atlas de la biodiversité communale (2024)**



Des actions mises en place

Grâce à la connaissance de vos projets

➤ Plus de 600 projets en cours identifiés



De nouveaux modes de capitalisation : en vous associant encore plus

- **Un formulaire à votre disposition pour nous faire part de vos projets réalisés**
- **Vous avez déjà un article rédigé ?** (bulletin municipal, réponse à un AAP...)
> Transmettez-le nous !
- **Intégrer votre chargé·e de développement dans vos correspondants presse**



Rapport d'activité 2023 et projets 2024

Échanges et vote

Résultats financiers

► **Yann Huaumé**
trésorier BRUDED

Compte de résultat 2023

Comparé au prévisionnel 2023

➤ Charges

Charges	Prévisionnel 2023	Réalisé 2023
Achats	30 500	8 051
Services extérieurs	26 100	20 440
Autres services extérieurs	97 150	91 729
Impôts, taxes et versements assimilés	14 050	15 818
Charges de personnel	431 000	428 788
Autres charges	21 400	15 741
Actions à réaliser		11 743
Total des charges	620 200	592 310
Résultat excédent de l'exercice		+16 508

-22K€ :
Partenariat vidéos
« Les Territoires
innovent » ; Report
de publication

+ 11K€ : fonds
dédiés publication
« foncier agricole »

2,8 % du budget

➤ Le budget réalisé (592 K €) se rapproche du budget prévisionnel (620 K€) et se stabilise autour des 600 K € comme prévu

Compte de résultat 2023

Comparé au prévisionnel 2023

➤ Produits

Produits	Prévisionnel 2023	Réalisé 2023
Cotisations	227 000	230 568
Ventes de prestations de services	7 700	8 566
Subventions	374 000	346 006
Autres aides, dons		
Produits financiers	2 000	3 710
Transfert de charges, reprise sur provisions		10 422
Reprise fonds dédiés	9 500	9 546
Total des produits	620 200	608 818

+ 3,5 K€

- 28 K€ :

> report Pole
métropolitain Nantes-
Saint-Nazaire à 2024
> Subvent° Conseils
Départementaux ↓

+ 10 K€
indemnités
journalières
sécurité sociale

Bilan 2023

Bilan Actif	2023
Actif immobilisé	3 516
Participations	120
Installations techniques, matériels	3 192
Autres	204
Actif circulant	498 632
Créances	98 275
Parts sociales Crédit coop	73 427
Disponibilités	326 094
Charges constatées d'avance	836
TOTAL ACTIF	502 148

Bilan Passif	2023
Fonds associatifs	350 562
Report à nouveau	334 054
Résultat de l'exercice	16 507
Provisions	55 180
Fonds dédiés	11 743
Dettes	84 664
Dettes fiscales et sociales	73 712
Dettes fournisseurs	10 833
Autres dettes	118
Produits constatés d'avance	-
TOTAL PASSIF	502 148

➤ Les capitaux propres de l'association s'établissent à **350 562 euros**

➤ L'association se trouve dans une **situation saine** ; les capitaux propres permettent de répondre aux besoins de trésorerie qui s'élèvent à **plus de 6 mois de fonctionnement**

Prévisionnel 2024

Comparé au prévisionnel 2023

↗ Charges

Charges	Prévisionnel 2023	Prévisionnel 2024
Achats	30 500	35 000
Services extérieurs	26 100	27 500
Autres services extérieurs	97 150	104 500
Impôts, taxes et versements assimilés	14 050	16 000
Charges de personnel	431 000	431 000
Autres charges	21 400	19 500
Total des charges	620 200	633 500

vidéos, site internet, base de données

Prévisionnel 2024

Comparé au prévisionnel 2023

➤ Produits

Produits	Prévi 2023	Prévi 2024
Ventes	7 700	7 500
Cotisations	227 000	230 000
Subventions	374 000	385 000
Région	90 000	90 000
Etat - FNADT	90 000	90 000
ADEME	80 000	90 000
CD35	25 000	25 000
CD29	15 000	15 000
CD44	15 000	15 000
CD56	15 000	15 000
CD22	15 000	15 000
Métropoles	20 000	20 000
Banque des Territoires / ARS	9 000	10 000
Produits financiers	2 000	
Reprise fonds dédiés	9 500	11 000
TOTAL PRODUITS	620 200	633 500

Région / Etat :

→ alignement CPER
ADEME : nouveau conventionnement

Départements :

→ alignement à 15K€
soutien spécifique du CD35

Métropoles : nouveau

→ partenariat avec PMNS

BdT / ARS:

→ soutien spécifique

Rapport du Commissaire aux comptes

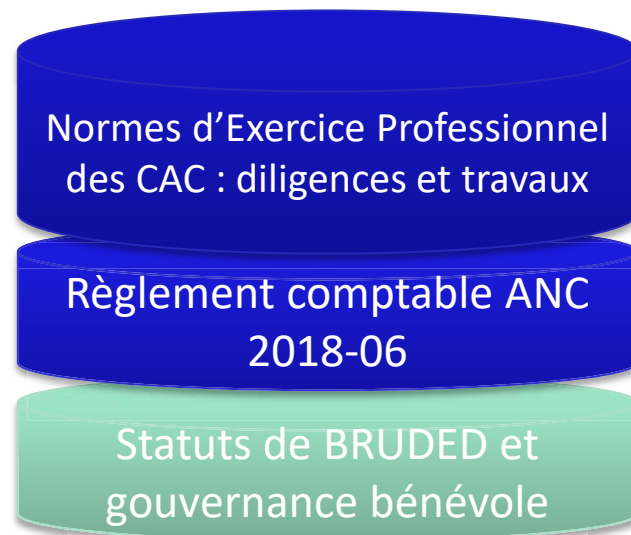
► **Julien Baslé**
Cabinet CAFEX

Mission d'audit légal de l'association : **BRUDED**

Bretagne Rurale et Urbaine pour un Développement Durable

—

Présentation des rapports sur les comptes annuels 2023 d'une mission cadrée par des textes et une réglementation :



Analyse des risques et des procédures existants au sein de l'association.

Contrôle des procédures de BRUDED avec le contrôle des comptes annuels.

Réalisation de tests sur les états financiers 2023 (justifications, règles, ...).

Réalisation de vérifications (annexe, rapport de gestion, ...) avant l'AGO.

Production des rapports sur les comptes et spéciaux pour l'AGO.

Mission permanente sur la continuité d'exploitation, la révélation de faits délictueux.



Le Rapport sur les comptes 2023


Certification des comptes annuels sans réserve

Absence d'observation

Produits valorisés
conformes et fonds
dédiés justifiés

Provisions sans
changements de méthode
et sincères

Annexe complète



Le rapport spécial 2023

Relations financières ou avantages entre les administrateurs et l'association :

Prise en charge des frais
des membres du Conseil
d'Administration engagés
dans le cadre de réunions
du fonctionnement de
l'association et d'un séjour
d'étude



Les vérifications spécifiques

Rapport d'activité présenté en AGO et mis à disposition par le Conseil d'Administration **complet** **et sincère**

Rappel de la
responsabilité des
administrateurs dans la
gestion de l'association.

Contrôles du CAC ne sont
pas de nature à réduire
cette responsabilité.

Cotisation des adhérents 2025 Proposition du CA

Maintenir la cotisation pour les communes à :

- **0,34 €/hab/an** (0,30€ en 2020-21 ; 0,32€/hab/an en 2022-23 ; 0,34€ en 2024)

Maintenir la cotisation pour les communautés de communes à

- **0,20 €/hab/an (plafonnée à 8 000 €)** (maintien / 2021)

Échanges et vote

Compte de résultat 2023
Affectation de l'excédent aux fonds propres
Quitus au Trésorier
Budget prévisionnel 2024

Échanges et vote

Élection du conseil d'administration

2024 - 2026



► **Annie Bras-Denis et Isabelle Joucan**
coprésidentes

Les modalités d'élections

➤ Statuts

- 15 administrateurs minimum
- membres élus pour 2 ans
- sans durée de mandat

➤ La CA actuel propose de tendre vers un CA à 25 membres avec :

- 5 à 6 membres par Département
- une parité femme-homme
- une variété de tailles de communes
- ...en intégrant de nouveaux élus

Les administrateurs sortants

Prénom	Nom	dépt	Fonction Mairie	Commune	pop ^o
Annie	Bras-Denis	22	maire	Plouaret	2 244
Pierre-Yves	Richard	29	adjoint	Lannedern	319
Patrick	Tanguy		maire	Le Juch	763
Laëtitia	Cour	35	adjointe	Saint-Aubin-du-Cormier	4 293
Ketty	Guillaume	44	adjointe	Mouais	367
Charles-Edouard	Fichet	56	maire	Saint-Brieuc-de-Mauron	305

Les candidats 2024 - 2026

Prénom	Nom	dépt	Fonction Mairie	Commune	pop°	nvo	H/F
Emmanuel	Cibert	22	adjoint	Plouër-sur-Rance	3 575		H
Lydia	Domancich		maire	Lanmodez	409	*	F
Olivier	Houzet		maire	Saint-Quay-Perros	1 338	*	H
Jean-Marc	Labbé		maire	La Méaugon	1 367		H
Thierry	Nicolas		adjoint	Lanvallay	4 325		H
François	Salliou		maire	Trémargat	188		H
Sandrine	Abgrall	29	maire délégué	Plounéour-Brignogan-Plages	1 993		F
Guillaume	Bodenez		maire	Dirinon	2 271	*	H
Anne	Borry		maire	Arzano	1 448		F
Hervé	Le Troadec		adjoint	Combrit-Sainte-Marine	4 376	*	H
Yannig	Robin		maire	Plouguerneau	6 821		H
Marie-Claire	Boucher	35	maire	Saint-Georges-de-Reintembault	1 531		F
Karine	Chatel		adjointe	Saint-Armel	2 312	*	F
Murielle	Douté-Bouton		maire	Plélan-le-Grand	4 131		F
Yann	Huamé		maire	Saint-Sulpice-la-Forêt	1 539		H
Isabelle	Joucan		maire	Guipel	1 759		F
Tiphaine	Arbrun	44	maire	La Chevallerais	1 568	*	F
Christine	Blanchet		maire	Loireauxence	7 642		F
Gwénaél	Crahès		maire	La Grigonnais	1 783		H
Marie-Alexy	Lefeuvre		maire	Saffré	4 093		F
Aurélie	Mézière		maire	Plessé	5 361		F
Hervé	Jan	56	adjoint	Locqueltas	1 997		H
Guénaël	Launay		maire	Augan	1 540	*	H
Ronan	Le Délézir		adjoint	Crac'h	3 503		H
Sarah	Müller		adjointe	Concoret	776		F
Morgane	Retho		maire	Malansac	2 285	*	F
Xavier	Robin		adjoint	Cléguérec	2 922		H

**Échanges
et vote**

Le conseil d'administration 2024 - 2026

Emmanuel	Cibert	22	adjoint	Plouër-sur-Rance	3 575
Lydia	Domancich		maire	Lanmodez	409
Olivier	Houzet		maire	Saint-Quay-Perros	1 338
Jean-Marc	Labbé		maire	La Méaugon	1 367
Thierry	Nicolas		adjoint	Lanvallay	4 325
François	Salliou		maire	Trémargat	188
Sandrine	Abgrall	29	maire délégué	Plounéour-Brignogan-Plages	1 993
Guillaume	Bodenez		maire	Dirinon	2 271
Anne	Borry		maire	Arzano	1 448
Hervé	Le Troadec		adjoint	Combrit-Sainte-Marine	4 376
Yannig	Robin		maire	Plouguerneau	6 821
Marie-Claire	Boucher		35	maire	Saint-Georges-de-Reintembault
Karine	Chatel	adjointe		Saint-Armel	2 312
Murielle	Douté-Bouton	maire		Plélan-le-Grand	4 131
Yann	Huamé	maire		Saint-Sulpice-la-Forêt	1 539
Isabelle	Joucan	maire		Guipel	1 759
Tiphaine	Arbrun	44		maire	La Chevallerais
Christine	Blanchet		maire	Loireauxence	7 642
Gwénaél	Crahès		maire	La Grignonais	1 783
Marie-Alexy	Lefeuvre		maire	Saffré	4 093
Aurélie	Mézière		maire	Plessé	5 361
Hervé	Jan		56	adjoint	Locqueltas
Guénaél	Launay	maire		Augan	1 540
Ronan	Le Délézir	adjoint		Crac'h	3 503
Sarah	Müller	adjointe		Concoret	776
Morgane	Retho	maire		Malansac	2 285
Xavier	Robin	adjoint		Cléguérec	2 922

**Bienvenue
au CA !**

Présentation des visites de Lauzach



► **Maiwenn Magnier**
chargée de développement BRUDED

Visite circuit 1

Aménagement d'un îlot de cœur de bourg

Élus et partenaires

- ▶ *Patrice Le Penhuizic, maire de Lauzach*
- ▶ *Ludovic Collomb, adjoint à Lauzach*
- ▶ *Philippe Hercouët, président
et Carole Contamine, directrice EPF Bretagne*
- ▶ *Véronique Le Bars, architecte CAUE 56*

Visite circuit 2

Actions pour la transition écologique

Élus et partenaires

- ▶ *Marie-Annick Burban, adjointe à Lauzach*
- ▶ *Romain Rétif, conseiller à Lauzach*
- ▶ *Jeanne Vergne, responsable coordination régionale Banque des Territoires*
- ▶ *Florence Mounier, directrice Territoires Département du Morbihan*

Visites de Lauzach

Circuit n°1 :

Aménagement d'un îlot de cœur de bourg

Élus et partenaires :

- ▶ *Patrice Le Penhuizic, maire de Lauzach*
- ▶ *Ludovic Collomb, adjoint à Lauzach*
- ▶ *Véronique Le Bars, CAUE 56*
- ▶ *Philippe Hercouët et Carole Contamine, EPF Bretagne*



Guillaume Josselin

Circuit n°2 :

Actions pour la transition écologique

Élus et partenaires :

- ▶ *Marie-Annick Burban, adjointe à Lauzach*
- ▶ *Romain Rétif, conseiller à Lauzach*
- ▶ *Jeanne Vergne, Banque des Territoires*
- ▶ *Florence Mounier, Département du Morbihan*



Franck Guillouzouic

Bon appétit !



Membre de



► Buffet proposé par Ingalañ

Forum des initiatives et des partenaires



► **Camille Ménéec et Rozenn Simon**
chargées de développement

Les partenaires

➤ Rencontrer des partenaires et échanger avec leurs services

▶ **DREAL / DDTM 56**

▶ **Région Bretagne**

▶ **ADEME Bretagne**

▶ **Banque des Territoires**

▶ **EPF Bretagne**

▶ **EPF 44**

▶ **[FB]²**



Le stand BRUDED

➤ **S'informer sur les actions de BRUDED, découvrir les retours d'expérience du réseau...**

Cécile Jamoneau et Margot Auvray

► *chargées de développement et de communication*



Les collectivités et leur projet

➤ Découvrez des démarches inspirantes !

- ▶ **Lauzach (56) : des projets nombreux pour un bourg vivant**
- ▶ **Langouët (35) : une micro-ferme permacole sur l'ancien terrain de foot**
- ▶ **Brocéliande Communauté (35) : deux lignes de covoiturage spontané pour les communes sans transport en commun**
- ▶ **Loudéac (22) : la végétalisation de la cour d'école réalisée en régie**
- ▶ **Guémené-sur-Scorff (56) : démarche globale et participative de revitalisation du centre-ville**
- ▶ **Plouégat-Moysan (29) : une opération mixte en cœur de bourg : logement et MAM**
- ▶ **La Noë-Blanche (35) : passage en régie municipale de la restauration scolaire**
- ▶ **Saffré (44) : un forum des associations XXL, culturel, festif et fédérateur**
- ▶ **Le Tréhou (29) : les Orties, un bar-épicerie-tiers lieu**
- ▶ **Trignac (44) : du photovoltaïque en auto-consommation porté par les citoyens**

Le conseil d'administration 2024 - 2026

Emmanuel	Cibert	22	adjoint	Plouër-sur-Rance	3 575
Lydia	Domancich		maire	Lanmodez	409
Olivier	Houzet		maire	Saint-Quay-Perros	1 338
Jean-Marc	Labbé		maire	La Méaugon	1 367
Thierry	Nicolas		adjoint	Lanvallay	4 325
François	Salliou		maire	Trémargat	188
Sandrine	Abgrall	29	maire délégué	Plounéour-Brignogan-Plages	1 993
Guillaume	Bodenez		maire	Dirinon	2 271
Anne	Borry		maire	Arzano	1 448
Hervé	Le Troadec		adjoint	Combrit-Sainte-Marine	4 376
Yannig	Robin		maire	Plouguerneau	6 821
Marie-Claire	Boucher		35	maire	Saint-Georges-de-Reintembault
Karine	Chatel	adjointe		Saint-Armel	2 312
Murielle	Douté-Bouton	maire		Plélan-le-Grand	4 131
Yann	Huamé	maire		Saint-Sulpice-la-Forêt	1 539
Isabelle	Joucan	maire		Guipel	1 759
Tiphaine	Arbrun	44		maire	La Chevallerais
Christine	Blanchet		maire	Loireauxence	7 642
Gwénaél	Crahès		maire	La Grignonais	1 783
Marie-Alexy	Lefeuvre		maire	Saffré	4 093
Aurélie	Mézière		maire	Plessé	5 361
Hervé	Jan		56	adjoint	Locqueltas
Guénaél	Launay	maire		Augan	1 540
Ronan	Le Délézir	adjoint		Crac'h	3 503
Sarah	Müller	adjointe		Concoret	776
Morgane	Retho	maire		Malansac	2 285
Xavier	Robin	adjoint		Cléguérec	2 922

**Bienvenue
au CA !**

Le Bureau 2024 - 2026

➤ Les co-présidentes

- Isabelle Joucan, maire de Guipel (35)
- Sandrine Abgrall, maire déléguée Plounéour-Brignogan-Plages (29)

➤ Les vice-président(e)s

- Jean-Marc Labbé, maire La Méaugon (22)
- Anne Borry, maire d'Arzano (29)
- Marie-Claire Boucher, maire de St Georges de Reintembault (35)
- Aurélie Mézières, maire de Plessé (44)
- Hervé Jan, adjoint de Locqueltas (56)

➤ trésorier

- Yann Huaumé, maire St Sulpice-la-Forêt (35)

➤ secrétaire

- Gwenaël Crahès, maire de la Grigonnais (44)

➤ membres

- Olivier Houzet, maire St Quay Perros (22)
- Thierry Nicolas, adjoint, Lanvallay (22)
- Hervé Le Troadec, adjoint Combrit-Ste Marine (29)

Mot de la fin

▶ *Isabelle Joucan*

co-présidente



Bretagne rurale et urbaine
pour un développement
durable

Breizh ar maezioù ha maezkerel
evit an diorren padus



Merci ! Trugarez ! Méssu !

BRUDED bénéficie du soutien technique et financier de :

